

# JA IZUMINO

vol.163

2024 5

地域農業の将来を考える！

特集

広報誌は隔月で組合員世帯に郵送しています。また、ホームページで閲覧（一部を除く）も可能です。今後、送付が不要の方は、お取引先店舗、または企画課（裏表紙に記載）までご連絡ください。

目次

- 未来を創るこの人 ②
- Newsピックアップ ⑥
- Active Membership ⑦
- 愛彩のすゝめ ⑧  
"旬"のおすすめ  
出荷者紹介
- カンタンおいしい！  
加代子先生のCooking ⑨
- あなたもチャレンジ！家庭菜園 ⑩
- いきいきライフ ⑪
- みんなあつまれ！いずみの広場 ⑫
- インフォメーション ⑭
- JAいずみのカレンダー ⑯

## JAいずみの カレンダー

※各無料相談をご希望の方は、各支店の窓口にお申し込みください。

5月	愛彩ランド	6月	愛彩ランド
1 水 不動産 岸和田資産管理センター	定休日	1 土	
2 木 法律 岸和田資産管理センター		2 日	
3 金 ゴールデンウィーク中の利用についてはp.14をご覧ください。	◆購買店舗休業日 (Pro店舗は6日まで)	3 月	出荷登録
4 土		4 火 税務 岸和田資産管理センター ●フレッシュミズ (視察研修旅行)	
5 日		5 水 不動産 岸和田資産管理センター	定休日
6 月		6 木 法律 岸和田資産管理センター	
7 火 税務 岸和田資産管理センター	出荷登録	7 金	
8 水	定休日	8 土	
9 木		9 日	◆地区別総代説明会
10 金 ■ 青壮年会支店マルシェ (いずみおおつ支店)		10 月	
11 土		11 火 税務 いずみおおつ資産管理センター	
12 日		12 水 年金 いずみおおつ支店	定休日
13 月		13 木	
14 火 税務 いずみおおつ資産管理センター		14 金 ■ 青壮年会支店マルシェ (いずみおおつ支店)	
15 水 不動産 いずみおおつ資産管理センター ● 年金 横山支店	定休日	15 土	
16 木 法律 いずみおおつ資産管理センター ● 女性会連絡協議会役員会・第1回連絡協議会		16 日	
17 金 ◆ 准組合員ミーティング		17 月	
18 土 ◆ 小型農業機械展示即売会 (営農総合センター)		18 火 税務 岸和田資産管理センター	
19 日		19 水 不動産 いずみおおつ資産管理センター	定休日
20 月		20 木 法律 いずみおおつ資産管理センター	
21 火 税務 岸和田資産管理センター ● 女性大学 (プランター菜園)		21 金	
22 水	定休日	22 土	◆ 令和6年度 中期農業基礎講習会参加者募集 詳細はp.15参照
23 木 法律 北池田支店 ● フレッシュミズ (サークル)		23 日	
24 金		24 月	
25 土		25 火 税務 北池田支店 ■ 青壮年会支店マルシェ (あびこ支店)	
26 日	■ 青壮年会支店マルシェ (あびこ支店)	26 水 ◆ 第15回通常総代会	定休日
27 月		27 木 法律 北池田支店	
28 火 税務 北池田支店 ● フレッシュミズ (アイメイク)		28 金	● 活動 JAで実施している活動を掲載。これはイベント応募者や組合員組織役員等が参加するものです。フレッシュミズについては随時会員を募集しています。応募のお問い合わせはお取引先店舗、または総務課 (072 (439) 2381) まで。
29 水	定休日	29 土	
30 木 ● 支店ふれあい委員会連絡協議会		30 日	
31 金			

### いずみの連絡帳

愛彩ランド 岸和田市岸の丘3-6-18 (定休日/水曜日)  
● 農産物直売所 ● 泉州やさいのピュッフェ&カフェ  
TEL.072(444)8002 TEL.072(444)8003  
(10:00~17:00) (11:00~15:00)  
※ラストオーダー14:00

愛彩ランド出荷登録 受付には必ずご本人がお越しください  
● 対象/JAいずみの組合員  
● 開始時間/14時 ※受付後、説明金が2時間程度あります。  
● 場所/愛彩ランド農産物直売所バックヤード  
● 持参するもの/通帳とお届け印、現金2,000円 (登録管理費、出荷協力年会費の合計)

購買店舗 営業時間/9:00~17:00 (定休日/●月曜日・祝日、●月・火曜日・祝日)  
● 営農総合センター ● いずみおおつ  
TEL.072(444)8006 TEL.0725(21)4126  
● 南掃守 ● 北池田  
TEL.072(427)4141 TEL.0725(55)0720  
● 山直下 ● 横山  
(0120)861158 TEL.0725(92)3900  
配達・引取は実施しません

住宅ローンセンター 泉大津市寿町6-33 (いずみおおつ支店内)  
営業時間/平日9:00~17:00、日曜日10:00~17:00  
(定休日/水、土曜日・祝日・年末年始)  
TEL.0725(21)5333  
FAX.0725(21)5336

キャッシュカードの盗難・紛失は… 24時間365日受付 ☎(0120)212217  
JAカードの盗難・紛失は… 24時間365日受付 ☎(0120)159674  
自動車事故についてのご相談は… JA共済事故受付センター 24時間365日受付 ☎(0120)258931  
(平日9:00~17:00はお近くの支店までご連絡ください)

提携葬儀会社 下記企業と葬祭に関する業務提携をしています。  
● 葬儀会館ティア ● 株式会社セルビス  
☎(0120)242139 ☎(0120)306066  
● ベルコ阪南 ● 株式会社花藤  
☎(0120)434304 ☎(0120)411087  
※特典内容は提携各社で異なります。特典の詳細や葬儀のご相談は、各提携社へ直接ご連絡ください。



古きを温め新しきを知る  
農家にイノベーション!



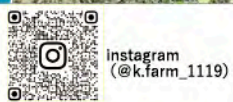
「お結び」やギフト米、BBQ野菜セットなどたくさんの商品を展開



ボクたちも農業体験を  
してみたくなったよ  
自然に触れよう!



収穫した農産物はSNSを通じた直販と飲食店などの場所をお借りして販売。Instagramで情報を発信しています



(右) 米の年間出荷量は約1・2トン  
ユニフォームを作成して売り上げ相当のお米をNPO法人に寄付した



「命のバトンプロジェクト」と題した収穫体験では、昨年親子40名が参加してくれた。地元保育園児にも農業体験を予定している



がんばる若手農業者!!

こしも  
古下 真二さん・美和子さん  
栽培品目  
米、タマネギ、ジャガイモ、ニンニクなど

夫婦共に大阪市内で育ち、農業について無知でした。2年前に祖母から和泉市の農地を受け継ぎ、新天地へ。祖母が守ってきた伝統農法と先輩農家から教わったミネラル農法を組み合わせて、安全・安心な農産物を栽培しています。

農業以外の活動では昨年からは地産地消を目指した第6次産業化や食育活動に力を入れています。地元食料品小売店の食材で無添加「お結び」（おにぎり）を販売。食育では地元小学校の給食プロジェクトに参加し、米農家としてお米に関する授業をする他、児童たちが給食メニューを考案するお手伝いをしました。地元のお店と連携したジャガイモの収穫体験なども行っています。

食育活動の参加者や購入者から「おいしい」「嫌いな食材が食べられるようになった」などの声を聞くと、大変うれしくやがいを感じます。

今後も浮かんだアイデアを形にして、さまざまなことに挑戦していきたいです。まずは近い将来、「お結び」屋の実店舗をオープンする予定です。ぜひ買いに来てください。地元産農産物のおいしさや社会人からでも農業ができることを発信するとともに、和泉市農業、日本農業に微力ながらイノベーションを起こしたいと思っています。皆さん応援よろしく願います。



# 地域農業の将来を考える！

農業の高齢化や担い手不足、農地の遊休化や耕作放棄地の増加など、日本農業は多くの問題を抱えています。これらは食の海外依存度の高い日本では日々の生活に直結してしまっています。JAいずみのでは、問題解決へ向けて新しい事業に取り組んでいます。

## リースハウス事業

担い手不足の解決には、まず生産性を高め、従事者の所得を高めていく必要があります。

リースハウス事業は露地栽培から施設栽培への転換を図り、気候要因による品質低下等を原因とした収入減少リスクの低減を目指し、生産拡大により農業所得の向上と農業産出額の維持向上に寄与する事業です。

国からの補助金を活用してJAがリースハウスを建設。6名の生産者がリース契約を締結しました。



就農して9年目の菅沼さん



4連棟で建てたリースハウス



水ナスが  
たくさん  
収穫  
できる  
のが  
楽しみ

リースハウス事業を利用しハウス栽培を始めた、菅沼貴一さんにお話を伺いました。

### リースハウス事業の活用

補助金を受けてハウスを借りられる事業があることを知り、ハウス栽培にチャレンジすることを決めました。2カ所のハウスで合計約1800本の水ナスを定植。露地栽培から転換したことで、天候に影響されず作業効率も上がり、ハウスを借りて良かったです。今シーズンの収益の目標は昨シーズンの2.5倍を目指しています。

### 栽培は楽しい

無加温栽培のため、朝晩の気温が安定するまでトンネル栽培をしています。朝トンネルを外す時には、1本1本様子を見ながら、水ナスに声をかけます。栽培で困ったことがあると師匠に教を請います。師匠は

普段もよくハウスに来て、都度アドバイスをしてくれるのでとてもありがたく思っています。水ナスへの声掛けも教わったこと。それに応えてくれているようで毎日成長する姿を見るのが楽しみです。

### きくな(\*)の栽培に挑戦

水ナスの収穫が終わり、次の定植までの間にきくなの栽培を計画しています。初めて育てますが勉強したり、先輩農家に教わったりしながら努力していきます。まずはこの2品目を軸に増収を目指し、品質の高いものを作るように頑張っていきます。

\*シュンギクの関西での別称

### 今後の取り組み

せっかく手間暇掛けて育てた作物が無駄にならないように、規格外品の有効活用を考えていて、コロナ禍で予定していた企業訪問も中止になったままなので、栽培が軌道に乗ったら再開したいです。

## チャレンジファーム いずみの



水ナスの栽培始まる



夢を語る米本さん

約8aの  
ハウスで  
栽培する  
予定です



4棟のうち2棟のハウスで水ナスを栽培するJAファームいずみのの米本和樹さんにお話を伺いました。

### チャレンジファームで実証栽培

JAファームいずみので働いて4年目、水ナスをメインにトマト、キュウリ、ニンジンなどの栽培に携わってきました。独立後の栽培に向けて知識を得るために勉強しています。今回は試験栽培の意味もあり、ハウスごとに違う土壌改良剤を使用し違いを比較しています。

ハウスの完成が遅れ、定植する苗も1カ月遅れのスタートなので成長具合が少し心配ではあります。

### 人とのつながりに感謝

人とのつながりを大事にしています。先輩農家の栽

培についての話を聞いていると勉強になることがたくさんあります。その中で、自分の作っている畑に合ったものを活用させてもらって、より良いものを作りたいと思います。

### 独立後の目標

家にあるパイプハウスで水ナスと軟弱野菜を基本的に栽培し、他の人があまり作っていない珍しい野菜の栽培にも挑戦していきたいと思っています。親が兼業農家であったおかげで農地や農機具があり、ゼロスタートでない分、就農するにはありがたい環境です。野菜は手を掛けた分だけ応えてくれるので成長が楽しみ。おいしい野菜を消費者に届けていけるようにこれからも頑張っていきます。

\*JAファームいずみのはJAいずみのの子会社

## 地域みんなで考える！

大阪府は「目指す未来へつむぐ豊かな「農」」を将来像において、大阪らしい豊かな府民生活が実現できるように、府民とともに農を生かし、農業・農空間が有する農産物の生産・供給を基礎として多様な機能が発揮され、時代に継承していくことを目指しています。

3月1日には大阪府泉州農と緑の総合事務所とJA大阪中央会、3JA（JA大阪泉州、JAいずみの、JA堺市）が参加して、新たな担い手の確保・育成等に係る意見交換会を行いました。大阪府農政

アクションプランに加え、当JAからもリースハウス事業・チャレンジファーム、就農準備研修先支援事業等を紹介しました。

また、2、3月に管内行政の首長と組合長が地域の農業について対談を実施。

今後も農業の持続・発展へ向けて各機関と協力して事業に取り組んでいきます。



意見交換会





J A いずみのは地域農業の振興と、健康で豊かな地域社会の実現に向けて、さまざまな事業・活動を展開しています。地域に根ざしたJAの活動は、国連で採択されたSDGs（持続可能な開発目標）の達成にも通じるものです。

確定申告のお手伝い！

2月1～19日に岸和田地区の各支店で、2月21～27日には和泉地区、泉北西部地区の5支店で、顧問税理士による組合員対象の確定申告相談会を実施。職員も1月に受講した確定申告研修会で学んだ知識を生かして、お手伝いをしました。期間中は実施店舗に多くの組合員が訪れ、1042件の受け付けを行いました。

このほか、当JAでは資産管理センターで、公認不動産コンサルタントによる不動産全般に関する相談会（要予約）も行っています。



八木支店（2月13日）



青壮年会が支店マルシェ！

3月8日にいずみおまつ支店で、19日にあびこ支店で青壮年会によるマルシェを開きました。青壮年会が支店マルシェを開くのは初めての試み。地域の方々に地元の旬の味を届け、地元産農産物の魅力を広めたいとの思いから実現しました。

今後も同支店で月1回実施しますので、お近くの方はぜひ足を運んでみてください。詳しくは16ページをご覧ください。



利用者と積極的に交流を図る小西副会長（右）



ミカンも大人気！  
組合員・利用者の皆さまに大変喜んでいただいた

組合員の声を反映！

2月16日、准組合員の意見をJAの運営に生かすことを目的に行っている、准組合員ミーティングを開催。最終回の今回は広報誌・コミュニケーション紙について、担当職員が説明をした後、准組合員モニターから質問や意見を伺いました。次回は5月に新たなメンバーで、第4期准組合員ミーティングを行う予定です。



第3期准組合員モニター全員が参加

栽培知識について学ぶ！

3月6日、営農総合センターで令和6年春期・実践講習会「春夏野菜栽培」を実施。タキイ種苗（株）より講師を招き、作物ごとの定植のポイントや人氣品種の特性などを学習しました。

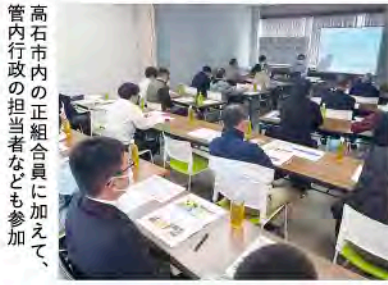
9日には日本曹達（株）を講師に「病害虫対策」を開催。農業や病害虫対策について教わりました。



「病害虫対策」講習会は61名が参加

ふれあい活動

**高石支店**  
2月14日、市街化区域内農地における有害鳥獣被害未然防止講習会を開きました。市街化区域における講習会開催は大阪府下で初めての取り組み。（地独 大阪府立環境農林水産総合研究所と（株）CrowLabより講師を招いて、「アライグマ・市街地の害獣について」、「カラスの生態・被害対策について」をテーマに講義を受けました。



高石市内の正組合員に加えて、管内行政の担当者なども参加

和泉支店

2月8日に池上小学3年生、27日に黒鳥小学校3年生が農業体験を行いました。支店ふれあい委員に教わりながら、ジャガイモの植え付けをしました。

5月には収穫体験を行う予定です。児童たちは楽しみにしています。



等間隔に植えていく  
真剣に説明を聞く児童

お知らせ

- ▼ **東葛城支店**  
6月8日、東葛城小学生と東葛城幼稚園児に田植え体験を実施します。
- ▼ **山滝支店**  
6月14日、岸和田市地域包括支援センターやいきいき相談支援センターの専門職員が福祉や介護、健康についての相談を受け付けます。
- ▼ **山直下支店**  
5月、山直北幼稚園児と城東幼稚園児にタマネギの収穫体験を実施します。
- ▼ 5月、景観・温暖化対策としてグリーンカーテン設置に取り組みます。

春木支店

- ▼ 6月、来店客にゴーヤの苗を配布します。
- ▼ **いずみおまつ支店**  
5月10日・6月14日、支店マルシェを開催。
- ▼ **あびこ支店**  
5月28日・6月25日、支店マルシェを開きます。
- ▼ **和泉支店**  
5月、認定こども園Kidsまゆみの4歳児、池上小学4年生、黒鳥小学校4年生にジャガイモの収穫体験を実施。
- ▼ 6月中旬～下旬、認定こども園Kidsまゆみの4歳児と黒鳥小学校5年生に田植え体験を予定しています。

女性会

2月29日、本店で女性会連絡協議会と当JA常勤役員との意見交換会を行いました。谷口組合長から日本の食料や農業従事者の高齢化など農業を取り巻く情勢について説明をした後、組織が目指す今後の取り組みについて意見を交わしました。いただいた貴重なご意見を参考に、女性組織運営に役立てていきます。



各支部からの意見をまとめる

女性会・女性大学・フレッシュミズの活動

女性大学

3月5日、岸和田市立浪切ホールで受講生15名、来賓、役員が参加して、第9期生の卒業式を執り行いました。谷口組合長より卒業証書を授与した後、記念撮影と懇親会を行い、1年間の活動の思い出話に花を咲かせました。



笑顔で記念撮影

卒業生の胸元のコースージュは、フレッシュミズ会員が製作

お知らせ

- ▼ **八木支店**  
5月、ホウ酸団子作りを実施。  
6月、日帰りで旅行に出掛けます。
- ▼ **山直下支店**  
2月19日、親睦食事会を開催。原田会長が「能登半島地震被害支援募金」の呼びかけを行いました。



会員63名が参加

城北支店

- ▼ 6月、日帰り旅行に出掛け、大衆演劇鑑賞を行います。
- ▼ **山直下支店**  
5月14日、ホウ酸団子を作ります。
- ▼ 6月、レインボー体操を実施。
- ▼ **北池田支店**  
5月17日、ハープ弾き歌いを行います。
- ▼ 6月11日、レインボー体操を実施。



横山支店

- ▼ 5月、いちご大福を作ります。

※詳しくは各支店まで



Vol. 151

カンタンおいしい!

# 加代子先生のCooking

J A いずみのホームページ (<https://www.ja-izumino.or.jp>) にも加代子先生の料理レシピを掲載しています。ぜひご覧ください!

## プロフィール



藤村料理教室主宰  
藤村 加代子先生  
大阪の食文化研究会幹事  
公民館講師  
岸和田市観光振興協会副会長

キャベツの食感がおいしい!



## ジャガイモと春キャベツのサラダ

### 材料 (4人分)

ジャガイモ	600g	A	レモン汁	大きさ2
春キャベツ	200g		オリーブ油	大きさ1
キュウリ	1本	B	マヨネーズ	1/2カップ
サラミソーセージ	50g		粒マスタード	大きさ1
レモン	1/2個			
サラダ菜	適量			
塩	適量			
こしょう	適量			

### 作り方

- ①レモンを絞って(A)のレモン汁を用意し、絞ったあとのレモンは皮ごと千切りにしておく。

- ②ジャガイモは皮をむいて乱切りにし、耐熱の袋に入れて電子レンジで6~7分加熱する(鍋でゆでもよい)。ポウルに移して熱いうちに粗くつぶし、(A)を混ぜて冷ましておく。
- ③キャベツを耐熱の袋に入れて電子レンジで3分加熱し、冷めたら水分を取り、千切りにする。
- ④キュウリは薄切りにして塩を少々振り、しなやかにすれば絞しておく。
- ⑤サラミソーセージは千切りにしておく。
- ⑥②に③④⑤を加え、(B)と塩、こしょうを混ぜ合わせる。
- ⑦皿にサラダ菜を敷いて⑥を盛り付け、①のレモンを散らす。



## 農産物直売所 愛彩ランド

岸和田市岸の丘町3-6-18  
TEL.072(444)8002  
営業時間/10:00~17:00  
定休日/毎週水曜日、年末年始

\*イベント等はp.16に掲載しています



おすすめは

実が大きくて甘いソラマメです!

シンプルに塩ゆでするだけでもおいしいですが、食物繊維が多い皮も食べられるスープなどもおすすめです。収穫時期が短いソラマメ。今だけの旬の味わいを楽しんでください。

5月



万代農産物直売所店長



この時期には他にも、露地栽培の水ナスが出荷され、出荷量も増えてきます。新タマネギや春キャベツが終盤を迎え、淡竹、ジャガイモ、甘夏などが出てきます

## 愛彩ランドの出荷者紹介

## 味のバランスにこだわった自慢の果物を食べてもらいたい!

徐々に手伝う頻度が増え、会社を辞めて専業になり現在3年目です。愛彩ランドや近隣の直売所にかんきつ類とモモを出荷。今の時期は甘夏を出しています。モモの取扱いは8品種で、5月下旬の「ひめこなつ」から始まり、8月頃まで順次出荷。栽培では木の成長を最大限生かせるように心掛けています。日光の当たり方や施肥の時期に気を付け、木・葉・花・実の細かい変化を見て必要な対応をしています。特にモモは土づくりから力を入れて、糖度だけでなく味のバランスにこだわっています。最近はリピーターも増えてきてうれしいです。昨年までは出荷者名が母「まゆみ」でしたが、今年から私の名前です。見かけた際はぜひ手に取ってくださいね。



出荷品目 モモ、温州ミカン、甘夏などかんきつ類

西野 宏治さん





新しい環境と生活リズムが変化してストレスを感じやすい時期になりました。新生活のストレス対策にお薦めの栄養素を三つご紹介いたします。

■ビタミンC 野菜、果物に含まれるビタミンCは、抗ストレスホルモンの合成に欠かせない栄養素です。ストレスを感じると、体内で抗ストレスホルモンが分泌され、ビタミンCが多く消費されます。ビタミンCは、コラーゲンを合成するのに欠かせない栄養素です。ストレス対策だけではなく、美肌づくりにも役立ちます。過剰に取っても余剰分は尿と一緒に排出されるため、毎食取るのが好ましいです。食後のデザートに果物を取り入れると良いでしょう。

■マグネシウム

バナナ、ヒジキ、ナッツなどに含まれるマグネシウムには、神経の興奮を抑える働きがあるため、ストレス対策には欠かせない栄養素です。時間が無いときの朝食やおやつにはバナナを食べると良いでしょう。ヒジキのふりかけをご飯にかけると手軽にマグネシウムが取れます。



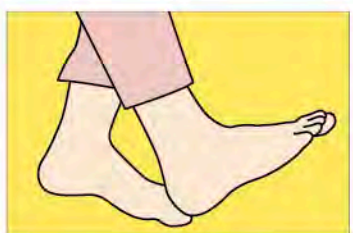
手足の指のつばを刺激



(1) 爪の生え際のつばをイタ気持ち良い程度の強さでつまむように押し、ぐりぐりと揺らしながらもみほぐします。親指から小指まで順に10回ずつ行いましょう。



(2) いすに座り、太ももの上に反対の足の足首を乗せ、足の指先のつばをもみほぐします。親指から小指まで順に10回ずつ行い、時間があれば指の関節や付け根も、もみほぐしましょう。



(3) 足を組めないときは、片方のかかとで反対側の足指の爪先をこすって刺激します。

ポイント 体調に応じて、すっきりするまで3〜5セット繰り返しましょう。

今回は、手足の指を動かして、つばを刺激する体操をご紹介します。手は脳とつながる神経細胞が多く、第2の脳と呼ばれます。末梢神経が多く通う指先を動かしてつばを刺激すると、脳への血行が促進され、脳の働きが活発になるといわれています。

足指のつばも同様に刺激すると体全体の巡りが良くなります。手足の指はどちらも左右均等に動かしましょう。右手は言語や計算など論理的思考をつかさどる左脳、左手は直感などイメージや芸術性に関わる右脳と関係があるとされます。仕事や勉強を始める前に行うのもお勧めです。普段から手足の体操を取り入れ、脳を活性化させましょう。

脳トレ！ 手足の体操

手足の指つば刺激体操で脳生き生き

健康生活研究所所長 ●堤喜久雄

ゴマ 暑さと乾燥に強い香味作物

アフリカ原産で、エジプト、インドでは紀元前から栽培されている古くからの栽培植物です。種には老化防止に効果のあるセサミン、現代人に不足がちな鉄や亜鉛などミネラルが豊富です。高温性なので中間地では5、6月にまき、9月ごろに収穫します。

【品種】香りが強い黒ゴマ、マイルドな風味の白ゴマ、黄金色した脂質の多い金ゴマがあります。地域に合った在来種もあります。

【畑の準備】種まき2週間前に1㎡当たり苦土石灰200gをまいてよく耕します(1)。1週間前に堆肥2kg、化成肥料(NPK各成分10%)100gを土とよく混合します。幅70~80cmの栽培床(ベッド)を作り、地温の確保と雑草の抑制に有効なので黒マルチを張ります。マルチは株間15cmで条間40cm程度が取れる穴開きマルチを選びます(2)。

【種まき・間引き】1穴に5、6粒まき、発芽後に子葉が重なるところを間引き、その後2回に分けて間引きを行い、最終的に本葉6、7枚で1本立ちにします。

【追肥・土寄せ】最後の間引き(株定め)後、マルチをめくって両側に畝の長さ1m当たり化成肥料30g程度を与え、土寄せします(3)。

【支柱立て】草丈が高くなると倒れやすいので、支柱を立てます。畝の両側にひもを張り倒伏を防ぎます。

【病害虫の防除】さやに実が入る頃、カメムシ類が加害すると未熟な子実が発生します。アディオ乳剤などで防除します。

【収穫】花は下から上に向かって開花し成熟しますが、下のさやが黄変し、裂け始めたら株元から切り取って収穫します(4)。

【乾燥・調整】5、6本ずつ束ねて、穂先を上にして、雨に当たらないように7~10日間天日で十分に乾燥させます(5)。シートを広げ、棒でたたいて種を落とし、さらに4、5日間天日乾燥させます。

家庭菜園 園芸研究家 成松次郎

※関東南部以西の平たん地を基準に記事を作成しています。

次に、ごみを唐箕などで風選しますが、量が少ないときは紙に広げ息を吹きかけてごみを飛ばします。食べるときは、片手鍋などを使い中火で10分程度手早くいります。

1 畑の準備① 2 畑の準備② 3 追肥・土寄せ 4 収穫 5 乾燥

栽培カレンダー table with columns for months 5-10 and rows for cold, intermediate, and warm regions.

※月別の栽培情報「営農インフォ」はJ Aいずみのホームページで毎月更新しています。



### 理事会だより

#### <令和6年2月27日>

- 提出議案**
- マネー・ローンダリング等及び反社会的勢力等への対応に関する基本方針、マネー・ローンダリング等への対応に関する規程の変更の件
  - J Aバンク利用者保護等管理規程の一部改正の件

- 令和6年度監査計画(案)の件

#### 報告事項

- 令和6年度監査計画の件
- 事業の概況の件
- 令和5年度期末賞与の件
- その他

#### <令和6年3月27日>

- 提出議案**
- 令和6年度事業計画の件
  - 繰延税金資産の回収可能額算出のための損益計画の策定の件
  - 令和5年度決算方針の件
  - 減損会計に係る当組合の方針の件
  - 資産除去債務に関する当組合の適用方針の件
  - 令和6年度会計監査人に関する監査報酬の件
  - 役員賠償責任保険への加入の件
  - 就業規則一部変更の件

- いずみの農業協同組合企業年金規約一部変更の件
- 令和6年度コンプライアンス・プログラム制定の件

#### 報告事項

- 事業の概況の件
- 役員報酬審議会の報告の件
- 令和5年度子会社監査報告の件
- 令和6年4月実施の共済仕組改訂の件
- 令和6年度春の野菜苗販売の件
- その他

### 小型農業機械展示即売会のお知らせ

マキタとスチールの園芸工具の展示即売会を行います。ぜひこの機会にお買い求めください。

**日時**  
5月18日(土)～19日(日) 10:00～15:00

**場所**  
営農総合センター

**展示商品**  
チェーンソー、草刈機、噴霧器、運搬車、高圧洗浄機など(充電式・エンジン式)



### 令和6年度 土壌分析実施

組合員を対象に土壌分析を実施します。営農総合センター、各購買店舗に申込書と土壌分析用袋を用意していますので、ご希望の方はお申し込みください。

**受付期間** 6月4日(火)～14日(金)  
※期日厳守

**結果通知** 7月中旬  
**料金** 1検体 300円(税込)  
※一組合員3検体まで

**対象作物** 野菜・果樹・花き  
**分析内容** リン酸、カリウム、腐植、電気伝導度、Ca、Mg、pHなど

※土壌分析用袋の記載事項をよくお読みください。

**お問い合わせ先** 指導販売課 072(444)8001

### 令和6年度 中期 農業基礎講習会参加者募集

農産物直売所(愛彩ランド・Aコープ)や市場へ安全・安心な農産物を出荷する販売農家育成を目的として、栽培の基礎に関する講習会を開きます。積極的なご参加をお待ちしています。

#### 開催日・講習内容

座学中心に基礎的な知識・技術を学んでいただきます(詳細な内容については、お問い合わせください)。

7月6日(土) 水稻栽培基礎②  
中干し、穂肥等の中・後期栽培管理

7月13日(土) 野菜栽培基礎②  
秋・冬野菜の栽培管理

#### 場所・時間

営農総合センター2階研修室 10:00～12:00

#### 定員

各回90名(定員になり次第締め切り)

#### 受講資格

J Aいずみの組合員で農業技術の基礎を学習したい方(農作業経験・知識の有無は問いません)

#### 申込方法

受講申込書に必要事項を記入の上、営農総合センターまたは各支店窓口・各購買店舗へご提出ください(受講申込書は、営農総合センターおよび各支店窓口・各購買店舗に設置しています)。

#### 申込期間

6月3日(月)～6月24日(月)

#### その他

受講時にはマスクの着用をお願いする場合があります。

#### お問い合わせ先

指導販売課 072(444)8001



### A T M休止のお知らせ

お客さまへのサービスや利便性の向上を目的としたシステム更改に伴い、以下のサービスを休止させていただきます。



休止日/時間	休止するサービス				
	JAバンクのATM 府内	JAバンクのATM 府外	コンビニ など提携 ATM	JAネット バンク サービス	ジェイ デビット
2024年					
3月10日 6:30～9:00	休	休	休	休	休
4月29日(祝) 0:00～24:00	利用可	休	休	利用可	休
5月18日(土)、19日(日) 21:00～8:00	休	休	休	休	休
5月26日(日) 0:00～24:00	利用可	休	休	利用可	休
7月14日(日) 6:30～9:00	休	休	休	休	休
7月15日(祝) 0:00～24:00	利用可	休	休	利用可	休
8月17日(土)、18日(日) 21:00～8:00	休	休	休	休	休

### 詐欺にご注意!!



J Aいずみの管内で、特殊詐欺の被害が増えています。「暗証番号は教えない!」「キャッシュカードは渡さない!」「一度電話を切って家族や警察に相談を!」被害に遭わないように気を付けましょう。不審な電話があれば警察に通報してください!

### ゴールデンウィーク中の利用

**[A T M]** 4月29日(月)、5月3日(金)～6日(月) 日曜・祝日対応で稼働  
詳しくはホームページをご覧ください

**[購買店舗]** Pro店舗(営農総合センター・横山)  
4月29日(月)、  
5月3日(金)～6日(月) 定休日  
Life店舗(南郷守・いずみおおつ・北池田・山直下)  
4月29日(月)～30日(火)  
5月3日(金)～7日(火) 定休日

※愛彩ランドは通常通りの営業です。

### 新入職員募集

令和7年度の新入職員を募集します。

#### 応募資格

令和7年3月に大学もしくは短期大学を卒業見込みの方でJ Aの業務(営農、金融、共済、その他)全般に対応できる方

#### 応募方法

マイナビよりエントリー登録の上、募集説明会・一次選考に参加してください。

詳細については、マイナビでご確認ください。

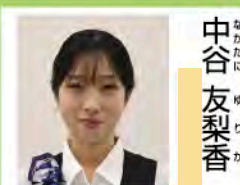
マイナビ 2025

エントリーはこちらから! → →



### 令和6年度

### 新入職員です。どうぞよろしくお願いいたします!



中谷 友梨香

- ① ディズニー旅行
- ② 素直
- ③ 地域の皆さまや職員から必要とされる人材になれるよう日々努力します



杉本 萌佳

- ① 映画鑑賞
- ② 根気強い
- ③ 皆さまのお役に立てるよう頑張っていきます



佐々木 朱夏

- ① 旅行
- ② ポジティブ
- ③ 一日でも早く地域の方に信頼していただけるよう一生懸命に頑張ります



決意表明をする 谷さん



谷 いづみ

- ① 旅行
- ② 元気
- ③ 地域の皆さまのお役に立てるよう、日々努力を惜しまず頑張ります



宇野 拓真

- ① プロ野球観戦
- ② 継続力がある
- ③ 安心して仕事を任せてもらえる職員を目指して、一生懸命頑張ります



水光 巧

- ① 野球
- ② 素直
- ③ 地域の方から信頼されるJ A職員になれるように頑張ります

コメントは、下記の内容です。  
① 趣味  
② 自分の性格を一言で表すと?  
③ J A職員としてこれからの抱負



### なくそう、部落差別調査

### 私たちみんなの力で

大阪府部落差別事象に係る調査等の規制等の条例

### 編集後記

ようやく過ごしやすい季節がやって来ましたが、ゴールデンウィークのご予定はお済みでしょうか? 私はイチゴ狩りに行く予定です。新生活の疲れが出てくる頃ですが、連休で心身ともにリフレッシュしましょう。(大月)